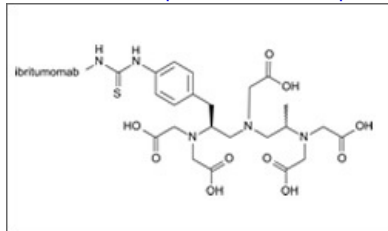


# Ibritumomab

Printed from <https://www.cancerquest.org/es/para-los-pacientes/referencia-de-drogas/ibritumomab> on 04/17/2026



Brand name: Zevalin®

FDA approval: Yes

[Manufacturer Link](#)

**Usage:** Zevalin® es dado como parte de un regimen que toma 7 a 9 días para completar. En el primer día una infusión de rituximab (Rituxan®) es administrada en una dosis más leve comparado al aquel si fuera administrado solo. Dentro de 4 horas de esta infusión la primera dosis de Zevalin® es administrada. Esta dosis incluye el isótopo radioactivo Indio-111. Este isótopo es capaz de ser visto por una herramienta de imagen especial. Por el sexto día, estas pruebas de imágenes han sido realizadas 2 o 3 veces, proveyendo información sobre dónde se encuentran los anticuerpos radioactivos en el cuerpo. Si la distribución de estos anticuerpos es normal entonces en el día 7 al 9 una dosis más leve de la infusión de rituximab es administrada y 4 horas después de esta infusión una segunda infusión de Zevalin® es administrada. Esta dosis de Zevalin® incluye un isótopo radioactivo distinto, itrio-90, el cual es capaz de matar las células objetivo.

**Mechanism:** Ibritumomab tiuxetan (Zevalin®) es un anticuerpo monoclonal dirigido contra el antígeno CD20. La proteína CD20 está presente sobre la mayoría de las células B maduras, normales y cancerosas, pero no en las células B en la médula ósea. Sin embargo, Zevalin® es un ejemplo de radioinmunoterapia ya que el anticuerpo está adherido a un elemento radioactivo, uno de los dos isótopos distintos en el caso de Zevalin®. La porción radioactiva del complejo del anticuerpo es directamente repartido a las células cancerosas objetivo y la energía liberada de la radiación mata el blanco y se propaga a las células cancerosas, y algunas normales, alrededor de la célula objetivo.

**Side effects:** El anticuerpo fusionado con indio-111 provee cantidades muy pequeñas de radiación, y desde luego no precauciones son necesarias después de esta infusión. Sin embargo, el anticuerpo fusionado con itrio-90 podría resultar en que otras personas sean expuestas a la radiación si estas precauciones no son tomadas durante la semana después de que el tratamiento haya terminado: un condón debe ser usado durante el intercurso sexual, absténgase de besos prolongados, evite el transferimiento de líquidos corporales (orina, saliva, sangre y heces), lave sus manos después de usar el baño. Es recomendado que un método anticonceptivo sea usado por 12 meses después de que el tratamiento haya terminado. Efectos secundarios comunes incluyen: náusea y vómito, dolor abdominal, diarrea, tos, falta de aliento, mareos, pérdida de apetito, dolor de las articulaciones, nerviosidad, moreteo. Los conteos de células sanguíneas resultan bajos en algunos casos, lo cual puede alterar la habilidad del cuerpo de combatir las infecciones, disminuyendo la coagulación sanguínea, y causando debilidad y fatiga. Es importante que estos conteos sean monitoreados y que no otros medicamentos que alteren la coagulación sanguínea sean tomados. Aunque la dosis de rituximab es más baja en el tratamiento con Zevalin todavía existe una posibilidad de sufrir los efectos adversos asociados con este medicamento.