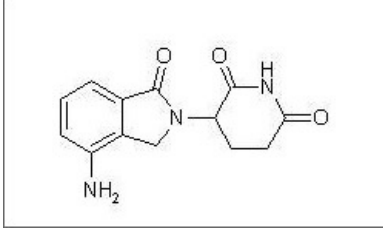


Lenalidomide

Printed from <https://www.cancerquest.org/es/para-los-pacientes/referencia-de-drogas/lenalidomide> on 02/14/2026



Brand name: Revlimid®

IUPAC: 3-(7-amino-3-oxo-1H-isoindol-2-yl)piperidine-2,6-dione

FDA approval: Yes

[Manufacturer Link](#)

Usage: El FDA ha aprobado lenalidomide para tratar: Mieloma multiple en pacientes que han recibido tratamiento previo (en combinación con dexamethasone), anemia dependiente en transfusión en pacientes con síndromes mielodisplásticos que tiene un anormalidad de la eliminación de 5q.

Mechanism: La acción de lenalidomide (Revlimid®) no es completamente entendid, pero como un análogo de talidomida, es creída tener la habilidad de alterar el sistema inmuno y destrozar células cancerosas y sus habilidad para contratar vasos sanguíneos.

Side effects: Los efectos secundarios incluyen: Niveles bajos de glóbulos y plaquetas, diarrea, constipación y/o náusea, erupción, fatiga y debilidad percibida, fiebre.

Contraindications: Lenalidomide (un análogo de talidomida) posa un riesgo muy alto a un feto en desarrollo y puede resultar en defectos severos al nacer y muerte. Por eso, lenalidomide es distribuida por el programa de RevAssist®, en que pacientes, farmacias, y doctors que dan prescripciones necesitan registrar. Antes de empezar tomando lenalidomide, una mujer de la edad de tener hijos necesita tener dos pruebas negativas del embarazo y necesitan emplear dos métodos diferentes antes, durante, y al menos 4 semanas después del tratamiento. Mujeres necesitan tener pruebas del embarazo repetidas durante tratamiento. Hombres recibiendo lenalidomide no pueden tener sexo sin protección con mujeres en la edad de tener hijos durante tratamiento porque no se sabe si la droga pueden existir en semen. Hombres no pueden donar el semen, y ni hombres ni mujeres pueden donar sangre durante tratamiento. también, madres nuevas deben para amamantando durante y inmediatamente después del tratamiento.