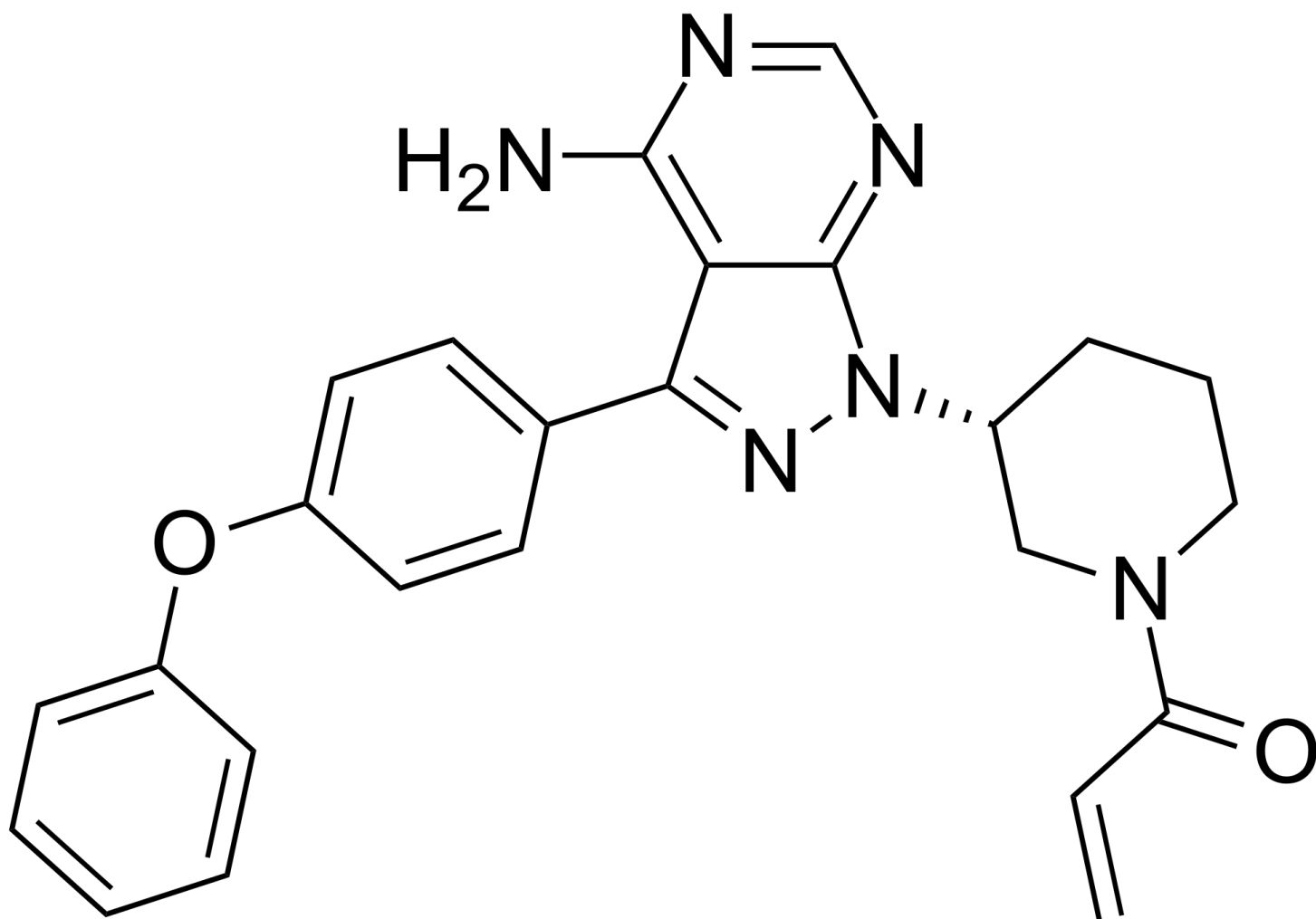


Ibrutinib

Printed from <https://www.cancerquest.org/es/node/6379> on 02/24/2026



Brand name: Imbruvica

IUPAC: 1-[(3R)-3-[4-amino-3-(4-phenoxyphenyl)pyrazolo[3,4-d]pyrimidin-1-yl]piperidin-1-yl]prop-2-en-1-one

FDA approval: Yes

[Enlace del fabricante](#)

Usage:

El Ibrutinib se emplea en el tratamiento de una variedad de linfomas y leucemias, como para el linfoma de células del manto, la leucemia linfocítica crónica, el linfoma linfocítico de células pequeñas (con o sin complicaciones en el cromosoma 17p) y el macroglobulinemia de waldenstrom. El Ibrutinib se toma oralmente.^{[1](#)}

El Imbruvica viene en forma de cápsula, y se la toma oralmente una vez a diario. Según la receta del médico, un paciente puede tomar entre 1 y 4 cápsulas a la vez. Tome Imbruvica™ aproximadamente a la misma hora todos los días y exactamente cómo se le recetó. Ingiera la cápsula entera con al menos ocho onzas de agua. No comprima, abra, mastique ni disuelva las cápsulas. A no ser que su médico le indique, no cambie su dosis ni detenga el tratamiento con Imbruvica™. Si se olvida de su dosis, tómela lo más pronto posible ese mismo día, y reanude su itinerario regular al día siguiente. No tome cápsulas adicionales para compensar la dosis olvidada. Llame a su médico y diríjase a la sala de emergencias más cercana si ingiere más de su dosis. Almacene el medicamento a temperatura ambiente (68° F a 77° F, o 20°C a 25°C) dentro de su contenedor original, lejos de la humedad y de la luz; manténgalo fuera del alcance de niños y mascotas. Deseche a cualquier cápsula caducada (consulte con su médico acerca de la manera más apropiada de hacerlo). La cantidad de Imbruvica™ que recibirá depende de varios factores, incluyendo su salud general, otras complicaciones de la salud, y del tipo de cáncer o condición del cual padece. Su médico definirá su dosis exacta y su itinerario.

El Ibrutinib inhibe la adherencia celular al bloquear las señales comunicativas provenientes de los receptores de las células B. De este modo se destruyen los micro-ambientes tumorales y se interrumpe la migración celular, provocando la apoptosis.[1](#)

El Imbruvica bloquea la actividad de la enzima que promueve el crecimiento y la división de las células cancerígenas. El Imbruvica™ inhibe el funcionamiento de la tirosina-quinasa de Bruton (abreviada como BTK por sus siglas en inglés). La BTK es una molécula clave del receptor de la célula B, un complejo de señalamiento celular que desempeña un rol importante en la supervivencia de las células B malignas. El Imbruvica™ bloquea aquellas señales que estimulan el crecimiento y la división descontrolada de las células B malignas.



1 Take a Step With IMBRUVICA®. (n.d.). Retrieved July 11, 2017, from <https://www.imbruvicahcp.com/home>

Side effects:

Los efectos secundarios del Ibrutinib incluyen: conteos bajos de plaquetas, diarrea, conteos bajos de neutrófilos, niveles bajos de hemoglobina, fatiga, dolor musculoesquelético, hinchazón, infección de las vías respiratorias superiores, náuseas, moretones.