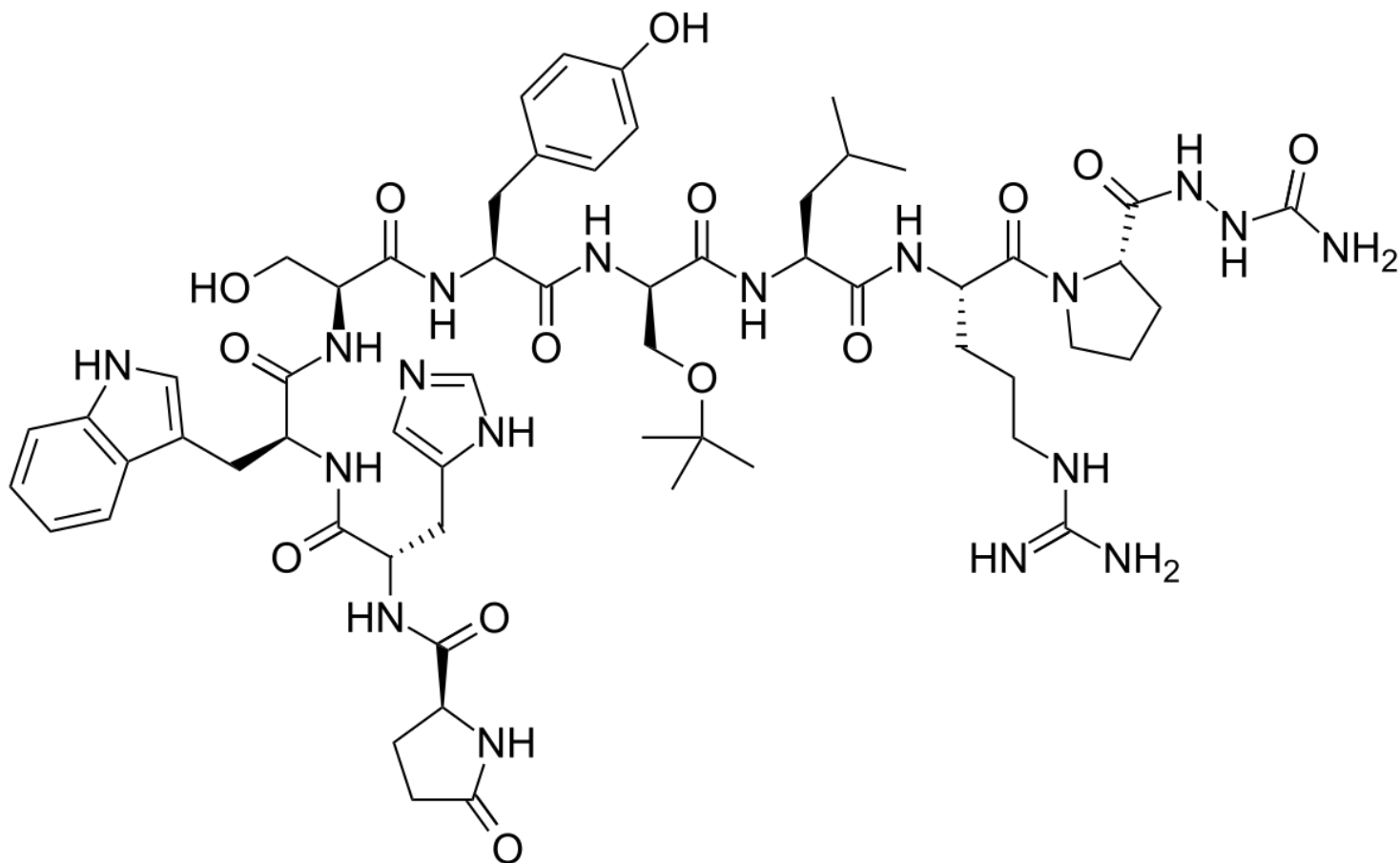


Goserelina

Printed from <https://www.cancerquest.org/es/node/6451> on 04/06/2026



Brand name: Zoladex®

IUPAC: (2S)-N-[(2S)-1-[[[(2S)-1-[[[(2S)-1-[[[(2S)-1-[[[(2R)-1-[[[(2S)-1-[[[(2S)-1-[(2S)-2-[(carbamoylamino)carbamoyl]pyrrolidin-1-yl]-5-(diaminomethylideneamino)-1-oxopentan-2-yl]amino]-4-methyl-1-oxopentan-2-yl]amino]-3-[(2-methylpropan-2-yl)oxy]-1-oxopropan-2-yl]amino]-3-(4-hydroxyphenyl)-1-oxopropan-2-yl]amino]-3-hydroxy-1-oxopropan-2-yl]amino]-3-(1H-indol-3-yl)-1-oxopropan-2-yl]amino]-3-(1H-imidazol-5-yl)-1-oxopropan-2-yl]-5-oxopyrrolidine-2-carboxamide

FDA approval: Yes

[Enlace del fabricante](#)

Usage:

El Zoladex (goserelina) es una forma artificial de una hormona que regula varios procesos corporales. La goserelina sobre estimula la producción de algunas hormonas, eventualmente provocando que pare la producción temporalmente. El Zoladex se usa en los hombres para tratar los síntomas del cáncer de próstata, y en las mujeres para tratar el cáncer al seno o la endometriosis. La goserelina también se utiliza en las mujeres para preparar el endometrio para una ablación endometrial (una cirugía para corregir un sangrado uterino anormal).

Mechanism:

El ZOLADEX es un análogo sintético de la hormona GnRH. El ZOLADEX actúa como un inhibidor de secreción de gonadotropina pituitaria, cuando se lo administra en la formula biodegradable. En estudios animales e in vitro, la administración de la goserelina ha resultado en la regresión o inhibición del crecimiento de un tumor mamario inducido por dimetilbenzantraceno (DMBA) en ratas, y del tumor de próstata (dunning R3327)

Side effects:

Los efectos secundarios del Zoladex incluyen: cambios abruptos en el humor, sofoco, pérdida de libido, sequedad vaginal, hinchazón o sensibilidad del seno, incremento de peso, dolores de cabeza, y dolor de huesos.