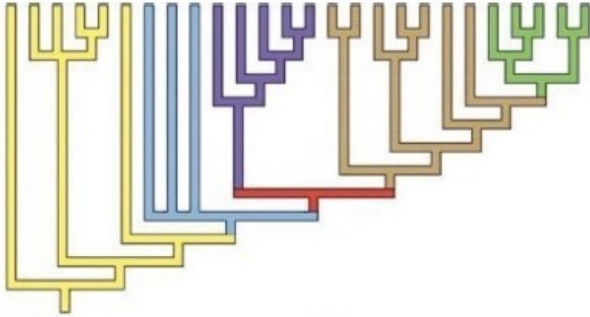


Rastreado el cáncer hasta su origen

Printed from <https://www.cancerquest.org/es/sala-de-prensa/2021/05/rastreando-el-cancer-hasta-su-origen> on 04/06/2026



Envejecer es el factor de riesgo más grande para el cáncer. Pero, ¿POR QUÉ es ese el caso?

Resulta que los cambios genéticos que finalmente conducen al cáncer pueden formarse MUCHOS años antes de que se detecte el cáncer. Los investigadores que analizaron a un paciente mayor (63 años) y uno más joven (34 años) con cánceres de la sangre pudieron comparar los genes de las células normales y cancerosas para rastrear los cambios genéticos hasta la mutación original en un gen conocido. causar cáncer de sangre.

En el paciente de 63 años, estiman que el cambio original ocurrió cuando el paciente tenía 19 años. Para el paciente de 34 años, la mutación original surgió cuando la persona tenía solo 9 años.

Saber que el cáncer puede tardar muchos años en formarse, y exactamente qué cambios buscar, permitirá a los futuros médicos detectar el cáncer cada vez más temprano, quizás antes de que las células anormales se vuelvan completamente cancerosas.

Fuente

<https://www.newswise.com/articles/original-error?sc=dwhn>

Referencia

[Causas del cáncer](#)